

**ORGANIZÁCIA
SOCIÁLNEJ
STAROSTLIVOSTI
mesta Šaľa**



**VÝROČNÁ SPRÁVA
ZA ROK 2004**

Šaľa, marec 2005

Úvod



Po uzatvorení účtovných kníh, hospodárskeho, vecného a číselného vyhodnotenia uplynulého roka, sme spracovali Výročnú správu Organizácie sociálnej starostlivosti mesta Šaľa za rok 2004, ktorú Vám predkladáme. Spoločne s kolektívom svojich spolupracovníkov Vám chcem jej prostredníctvom a na základe číselných ukazovateľov a faktov, priblížiť naše služby poskytované verejnosti. Je tiež naším odpočtom nakladania s verejnými financiami, ktoré sú z prevažnej časti zdrojom krytia našich prevádzkových potrieb.

Verím, že Vám Výročná správa poskytne ucelený pohľad na našu činnosť a aktivity. Budem Vám však vďačný za každú pripomienku či námet, ktorý nám pomôže v budúcnosti pripraviť výročnú správu tak, aby svojím obsahom dala odpoveď na všetky otázky týkajúce sa našej práce, ktoré verejnosť zaujímajú.

Pracovníci organizácie považujú za svoju prvoradú úlohu pomáhať občanom mesta odkázaným na sociálnu pomoc pri ich spoločenskom uplatnení a seberealizácii, pričom spolupracujú s ďalšími organizáciami a jednotlivcami, s orgánmi miestnej štátnej správy a organizáciami tretieho sektora.

Klientela organizácie je v súčasnosti mimoriadne rôznorodá. Svedčí o tom i skutočnosť, že dnes už 72-členný kolektív zamestnancov poskytuje sociálne služby v 16 zariadeniach, pričom jej klientmi sú deti od najútlejšieho veku v detských jasliach až po seniorov v domove dôchodcov.

Je krásne stretnúť ľudí, ktorí sú ochotní podať pomocnú ruku tomu, kto ju potrebuje. Krásne je otvoriť srdcia, pomôcť bližnému a prejavíť ľudskosť konkrétnym činom. V každom z nás drieme dobro a šľachetnosť, čo nás vedie, neraz bez ohľadu na voľný čas, často v zložitých spoločenských podmienkach, k altruizmu a filantropii. Nás v organizácii o to viac, že sa cítíme byť na tomto poli profesionálmi. Dobrosrdečnosť a nezištná pomoc ľuďom v núdzi však robia ušľachtilejšími a lepšími každého z nás.

Dr. Ľubor GÁLL

Prehľad poskytovaných služieb a zariadení

- **Detské jasle**
Ø poskytujú denné zaopatrenie deťom od 6 mesiacov do 3 rokov veku, poskytujú tiež krátkodobú opatrovateľskú službu pre deti do 6 rokov, o ktoré sa rodičia z rôznych príčin nemôžu postarať v pracovné dni v čase od 7,00 do 16,00 hodiny.
- **Domov dôchodcov**
Ø zabezpečuje nevyhnutnú komplexnú starostlivosť spočívajúcu v poskytovaní stravovania, bývania a zaopatrenia klientom, ktorí sú poberateľmi starobného dôchodku, klientom, ktorí pre svoj nepriaznivý zdravotný stav vyžadujú sústavnú starostlivosť inej osoby, alebo poskytovanie starostlivosti v domove potrebujú z iných vážnych dôvodov. Cieľom je vytvoriť prostredie simulujúce domov, zachovať maximálne súkromie klientov, podnecovať ich k zachovaniu psychického a fyzického zdravia. K tomu prispieva i ďalšia starostlivosť spočívajúca v poskytovaní poradenstva, organizovaní záujmovej, kultúrnej a rehabilitačnej činnosti.
- **Domov sociálnych služieb pre deti**
Ø poskytuje dennú starostlivosť deťom a mládeži s vážnym zdravotným postihnutím vyžadujúcim osobitnú starostlivosť. V domove je zriadené elokované pracovisko Špeciálnej školy v Šali zabezpečujúce výchovnú a vzdelávaciu prácu s deťmi.
- **Domov pre osamelých rodičov**
Ø poskytuje bývanie a poradenstvo osamelému rodičovi s maloletým dieťaťom, ktorých život alebo zdravie sú ohrozené, alebo je ohrozená výchova maloletého.
- **Dom s opatrovateľskou službou, Ul. V. Šrobára**
- **Dom s opatrovateľskou službou, mestská časť Veča**
Ø poskytujú opatrovateľskú službu občanom, ktorí pre svoj nepriaznivý zdravotný stav potrebujú pomoc inej osoby pri zabezpečovaní nevyhnutných životných úkonov, nevyhnutných prác v domácnosti alebo kontaktu so spoločenským prostredím.
- **Jedáleň pre dôchodcov pri DJ**
- **Jedáleň pre dôchodcov pri DD**
Ø pripravujú obedy v pracovné dni týždňa pre dôchodcov a občanov s nepriaznivým zdravotným stavom. Zabezpečujú tiež donášku stravy do bytu a prípravu diétnej stravy pre diabetikov.

- **Klub dôchodcov č. 1, Horná ul.**
- **Klub dôchodcov č. 2, Kráľovská ul.**
- **Klub dôchodcov č. 3, mestská časť Veča**
- **Klub zdravotne postihnutých občanov**
Ø utvárajú podmienky na záujmovú, kultúrnu a spoločenskú činnosť a na udržiavanie fyzickej a psychickej aktivity dôchodcov a občanov s nepriaznivým zdravotným stavom.
- **Práčovňa opatrovateľskej služby pri Dome s opatrovateľskou službou, Ul. V. Šrobára**
- **Práčovňa opatrovateľskej služby pri Dome s opatrovateľskou službou, mestská časť Veča**
Ø zabezpečujú pranie a žehlenie prádla a osobnej bielizne opatrovaných klientov
- **Stredisko osobnej hygieny pri Klube dôchodcov 1**
- **Stredisko osobnej hygieny pri Klube dôchodcov 2**
Ø umožňujú odkázaným občanom vykonať osobnú hygienu - kúpanie či sprchovanie
- **Terénna opatrovateľská služba v domácnostiach**
Ø je určená občanom, ktorí sú odkázaní na pomoc druhej osoby, ak týmto občanom nemôže pomoc zabezpečiť rodina. Poskytuje sa v domácnostiach občanom, ktorí pre svoj nepriaznivý zdravotný stav potrebujú pomoc pri zabezpečovaní nevyhnutných životných úkonov, nevyhnutných prác v domácnosti a kontaktu so spoločenským prostredím.
- **Útulok**
Ø zabezpečuje ubytovanie a poradenstvo pre občanov bez prístrešia, ktorí sú v hmotnej núdzi.

Činnosť uvedených zariadení zastrešuje **Správa Organizácie sociálnej starostlivosti mesta Šala**. Táto organizačná zložka rieši zmluvné vzťahy s klientmi, poskytuje ekonomický, účtovný a personálny servis pre jednotlivé zariadenia sociálnych služieb, zabezpečuje údržbu objektov a vo vzťahu k vonkajšiemu prostrediu vystupuje ako právnická osoba reprezentujúca záujmy a potreby OSS.

Kontakty

SPRÁVA OSS	Statutárny orgán - riaditeľ	Dr. Ľubor Gáll
	E-mail	lubor.gall@sala.misnet.sk
	Ekonomka	Jolana Kunderlíková
	Sociálny pracov.	Mgr. Vlasta Vargová
	Personalistka	Oľga Sýkorová
	+	927 01 ŠAĽA, Horná ul. 1952/11
	WEB	www.oss.sala.misnet.sk
	E-mail	oss@sala.misnet.sk
	(+421 31 7706084, 7702988
	Fax	+421 31 7014112
Mobil	0905 465 400	
DETSKÉ JASLE	vedúca	Gabriela Kochláňová
	+	927 01 ŠAĽA, Okružná 1026/11
	(+421 31 7703262
DOMOV SOCIÁLNYCH SLUŽIEB PRE DETI	vedúca	Mgr. Ružena Šimková
	+	927 01 ŠAĽA, Okružná 1026/11
	(+421 31 7703260
DOMOV DÔCHODCOV NÁDEJ	vedúca	Lada Vyhnáliková
	hlavná sestra	Eleonóra Andová
	+	927 01 ŠAĽA, Nešporova 1011/21
	(+421 31 7704500
DOMOV PRE OSAMELÝCH RODIČOV	vedúca	Drahoslava Benčíková
	+ vedúca DPOR	927 05 ŠAĽA-Veča, Narcisová 19
	(vedúca DPOR	+421 31 7721288
DOM S OPATROV. SLUŽBOU - PRÁČOVŇA	vedúca	Elena Semetková
	+	927 01 ŠAĽA, Ul. V. Šrobára 572/11
	(+421 31 7705567
DOM S OPATROV. SLUŽBOU - PRÁČOVŇA	vedúca	Drahoslava Benčíková
	+	927 05 ŠAĽA - Veča, Narcisová 1948/19
	(+421 31 7721288
JEDALEŇ PRE DÔCHODCOV PRI DSSPD	vedúca	Mgr. Ružena Šimková
	+	927 01 ŠAĽA, Okružná 1026/11
	(+421 31 7703260

JEDALEŇ PRE DÔCHODCOV PRI DD	stravná referent.	Eva Hambáľková
	+	927 01 ŠAĽA, Nešporova ul. 21
	(+421 31 7704500
KLUB DÔCHODCOV Č. 1 SOH	predsedníčka samosprávy	Margita Polónyiová
	+	Klub dôchodcov č. 1 927 01 ŠAĽA, Horná ul. 1952/11
	(+421 31 7706084
KLUB DÔCHODCOV Č. 2 SOH	predsedníčka samosprávy	Mária Kostyálová
	+	Klub dôchodcov č. 2 927 01 ŠAĽA, Kráľovská 792/35
	(+421 31 7713289
KLUB DÔCHODCOV Č. 3	predseda samosprávy	Juraj Kuna
	+	Klub dôchodcov č. 3 927 05 ŠAĽA-Veča, Narcisová 19
	(+421 31 7721288
KLUB ZDRAVOTNE POSTIHNUT. OBČANOV	predseda samosprávy	Ľudovít Dojčán
	+	Klub zdravotne postih. občanov 927 01 ŠAĽA, Krížna ul. 4
	(+421 31 7707874
ÚTULOK	vedúci	Karol Pilný
	+	927 01 ŠAĽA, Jazerná ul. 584/22
	(+421 31 7706537
TERÉNNA OPATROVAT. SLUŽBA V DOMÁČ- NOSTIACH	zodpov. referent.	Miroslava Bereczká
	+	927 01 ŠAĽA, Horná ul. 1952/11
	(+421 31 7706084, 7702988
	STREDISKO VEČA	
	vedúca strediska	Drahoslava Benčíková
	+	927 05 ŠAĽA - Veča, Narcisová 1948/19
	(+421 31 7721288
	STREDISKO ŠAĽA	
	vedúca strediska	Elena Semetková
	+	927 01 ŠAĽA, Ul. V. Šrobára 572/11
(+421 31 7705567	



*Pohľad na zadný trakt klubu dôchodcov č.1
– sídlo Správy OSS*



Zamestnankyne OSS na spoločných oslavách MDŽ

Aktivity OSS a jej zariadení

Detské jasle

Služby

Detské jasle sú v meste jediným výchovným a sociálnym zariadením tohto typu. Poskytujú zaopatrenie a starostlivosť zdravým deťom vo veku od 6 mesiacov a do 3 rokov.

Osobitnou službou pre rodičov detí vo veku od 1 do 6 rokov, ktorí pre rôzne prekážky nemôžu na krátky čas zabezpečiť starostlivosť o ne, je opatrovateľská starostlivosť s krátkodobým pobytom detí. Túto službu poskytujú jasle v pracovné dni v čase svojej prevádzky.

Zariadenie sa v úzkej spolupráci s rodinou podieľa na utváraní osobnosti detí. Výchovnou prácou zabezpečuje správny vývin detí pri každodenných činnostiach, starostlivosti o ich zdravie a správnu životosprávu. Zamestnanci jasiel pripravili pre deti k MDD detský karneval a na konci roka jedličkovú slávnosť.



Takto slávia deti v detských jasliach na Okružnej ul. narodeniny

Jasle pomáhajú utvárať a upevňovať hygienické návyky detí a vedú ich k samostatnosti. Deti majú dostatok podnetov a príležitostí na obohatenie citového vývinu, na osvojovanie si zručností a utvrdzovanie návykov k samostatnosti a sebaobsluže.

Detské jasle boli personálne obsadené 2 zdravotníckymi pracovníčkami a 1 prevádzkovou pracovníčkou.

Fakty

Sledovaný údaj	Rok 2003	Rok 2004	Rozdiel
Kapacita zariadenia:	14	14	0
Počet klientov k 1.1.	11	10	-1
Počet klientov, ktorí pribudli v kalendárnom roku	5	8	+3
Počet klientov, ktorí ubudli v kalendárnom roku	9	8	-1
Počet klientov k 31.12.	7	10	+3
- z toho			
dievčatá	2	4	-2
chlapci	5	6	-1
Vek klientov 0 – 3 roky	7	10	+3
Priemerný počet klientov	10	9	-1
Priemerná mesačná úhrada za služby v Sk	1 960	1960	0

K 1.1.2004 navštevovalo jasle 10 detí. Počas roka pribudlo 8 detí a 8 deťom bolo ukončené poskytovanie služieb z dôvodu prechodu do MŠ či uplynutia dohodnutej doby poskytovania služieb. K 31.12.2004 bolo v jasliach umiestnených 10 detí. Priemerný denný počet detí umiestňovaných v jasliach bol 9. Opatrovateľská služba pre deti bola počas roka využitá v rozsahu 62 hodín.

Zamestnanci

Gabriela Kochláňová, Zuzana Vinczeová, Etela Hátašová

Sponzori zariadenia

Microwell, s.r.o., Šaľa, Ul. SNP
COOP Jednota Galanta

Domov sociálnych služieb pre deti

Služby

Poslaním domova je zabezpečiť postihnutým deťom odbornú a opatrovateľskú starostlivosť, uľahčiť im životné podmienky a umožniť rodičom detí účasť v pracovnom procese. Zariadenie s denným pobytom poskytuje starostlivosť klientom s telesným postihnutím, duševnými poruchami a kombinovaným postihom. V domove bola zabezpečovaná skupinová a individuálna výchovná práca, rehabilitácia, stravovanie a zaopatrenie klientov. Domov má charakter zariadenia s nízkou kapacitou typu rodinného spolunažívania s individuálnym prístupom k deťom.



Objekt DSSPD na Okružnej ul. v Šali

Klientom je počas pobytu zabezpečovaná špeciálno-pedagogická, psychologická a zdravotná diagnostika. Na základe dohody s orgánmi štátnej správy je v objekte zriadená elokovaná pomocná trieda Špeciálnej školy v Šali, ktorá zabezpečuje výchovno-vzdelávaciu prácu s deťmi v školopovinnom veku.

Okrem Špeciálnej školy zariadenie úzko spolupracuje s Pedagogicko-psychologickou poradňou, Klubom združujúcim rodičov zdravotne postihnutých detí a Klubom združujúcim rodičov mentálne postihnutých detí, Katolíckou charitou a obvodnými lekármi. V oblasti zdravotnej starostlivosti je v úzkom kontakte s ošetrovacími lekármi, najmä s detským neurológom, ortopédom a rehabilitačnou sestrou.

Domov rozvíja aktivity aj v oblasti odbornej prípravy záujemcov. Na základe nášho projektu podaného Úradu práce, sociálnych vecí a rodiny v Nových Zámkoch bolo v zariadení vytvorené jedno pracovné miesto na výkon absolventskej praxe. Počas roka bolo umožnené skupinám frekventantov kurzu opatrovateľstva absolvovať v zariadení predpísanú prax. Odbornú prax vykonali v zariadení aj 4 študenti vysokých škôl.

Zamestnanci zariadenia zorganizovali pri osobitných príležitostiach pre našich klientov viaceré aktivity. Fašiangy si pripomenuli maškarným plesom a diskotékou s občerstvením. Pri príležitosti MDD pripravili športové hry, kreslenie na asfalt a zábavné popoludnie spojené s tancom. K Vianociam zorganizovali zábavný program s rozsvietením stromčeka a tancom. Samozrejmosťou sú malé oslavy a gratulácia pri príležitosti menín a narodenín klientov. V oblasti odbornej starostlivosti je deťom poskytovaná rehabilitácia, v súčinnosti s odborníkmi sa organizuje dramatická výchova a za aktívnej pomoci MO Únie slabozrakých a nevidiacich v Šali sa zabezpečuje nácvik sebaobsluhy a orientácie v priestore u nevidiacej klientky.



Klienti Domova sociálnych služieb pre deti

V spolupráci so Slovenskou humanitnou radou v Bratislave a Spoločnosťou TESCO-STORES,a.s. Bratislava sme v predvianočnom období zorganizovali v priestoroch Hypermarketu Tesco v Šali-Veči verejnú zbierku „Počítačová gramotnosť mentálne postihnutých detí“. Výnos zo zbierky činil 35 852,- Sk a bude použitý na zakúpenie prostriedkov umožňujúcich deťom naučiť sa ovládať počítač a zvládnuť základy informačných technológií. **Ďakujeme všetkým prispievateľom, ktorí projekt finančne podporili!**

Počas roka sa podarilo aj vďaka sponzorským príspevkom zrekonštruovať a zmodernizovať zariadenie umývárne pre deti. V hospodárskej časti objektu bola zrekonštruovaná žehliareň a chodby.

Domov bol personálne obsadený 4 zdravotníckymi a 1 prevádzkovou zamestnankyňou.

Fakty

Sledovaný údaj		Rok 2003	Rok 2004	Rozdiel
Kapacita zariadenia:				
Počet klientov k 1.1.		12	12	0
Počet klientov, ktorí pribudli v kalendárnom roku		0	1	+1
Počet klientov, ktorí ubudli v kalendárnom roku		0	1	+1
Počet klientov k 31.12.		12	12	0
- z toho				
	dievčatá	7	8	+1
	chlapci	5	4	-1
Vekové zloženie klientov	3 – 6 rokov	0	1	+1
	6 – 9 rokov	0	0	0
	10 – 14 rokov	3	2	-1
	15 – 18 rokov	3	5	+2
	19 – 29 rokov	6	4	-2
<i>Priemerný počet klientov</i>		11	11	0
Priemerná mesačná úhrada za služby v Sk		560	560	0

K 1.1.2004 bolo v domove umiestnených 12 detí. V priebehu roka pribudlo 1 dieťa a 1 dieťaťu bolo ukončené poskytovanie služieb. K 31.12.2004 bolo v domove 12 detí.

Zamestnanci

Mgr. Ružena Šimková, Edita Andrášiková, Katarína Baloghová, Mária Černáková, Alena Svatoňová.

Civilná vojenská služba – Henrik Vadkerti , Ing. Gábor Fehér

Sponzori zariadenia

A+A Szabó Marketing s.r.o., Šaľa
Exekútorský úrad, Dr. Ľubomír Pekár, Šaľa
Farma HUMANITA, p. Bertram Beták, Kráľová nad Váhom
Gymnázium. J. Fándlyho, Školská ul. Šaľa
Hypermarket TESCO, Lúčna ul. 2, Šaľa – Veča
Lenická Anna, Nad humnami 365, Horná Kráľová
Ľudová banka, a.s., pobočka Šaľa, Hlavná ul.
Kukiová Saskia, Okružná ul. 7, Šaľa
MENERT, s.r.o., Hlboká ul., Šaľa
MICROWELL, s.r.o., Šaľa, Ul. SNP
NIPEK, Pekáreň Šaľa, Kráľovská ul.
Papiernictvo PEMA, Budovateľská ul. Šaľa
PNEUSERVIS Hučko – Štefan Hučko, Šaľa-Veča
Predajňa COOP Jednota, Okružná ul., Šaľa
RAIN SCHOOL – súkromná jazyková škola, Pionierska ul. Šaľa
RENTA Močenok, Jozef Šimko, Močenok
Rodina Švédová, Železničná ul. 5, Šaľa
Stredná odborná škola, Nivy, Šaľa-Veča
VECTOR Travel agency, Ul. SNP, Šaľa
Združená stredná škola, Galanta



Chvíľa oddychu pred podávaním obeda.

Domov dôchodcov NÁDEJ

Služby

Domov dôchodcov NÁDEJ sa po dvoch rokoch prevádzky dostal do povedomia obyvateľov mesta. Jeho služby využívajú najmä občania, ktorí sú v dôsledku choroby a vysokého veku odkázaní na pomoc iných. Nachádza sa v tichom prostredí a jeho malá kapacita (20 miest) vytvára príjemnú rodinnú atmosféru a garantuje dobrú úroveň kvality života klientov v domove.

O poskytovanie služieb domova dôchodcov môžu požiadať občania mesta, ktorí dosiahli dôchodkový vek alebo sú pre nepriaznivý zdravotný stav odkázaní na pomoc iných, pričom môžu byť uprednostnení žiadatelia, ktorých nepriaznivá sociálna situácia vyžaduje neodkladné riešenie.



Objekt Domova dôchodcov Nádej

Služby domova spočívajú v poskytovaní celodenného stravovania, pričom si klient môže vybrať medzi racionálnou stravou a diabetickou diétou. Domov ďalej poskytuje celkové zaopatrenie spočívajúce v pomoci pri zabezpečení nevyhnutných životných úkonov, úschovu cenností a aktivizáciu klientov. Bývajú v jedno- až trojlôžkových izbách, pričom sa im umožňuje zariadiť si ich vlastným nábytkom či bytovými doplnkami. Útulná

spoločenská miestnosť vytvára možnosti kultúrneho a spoločenského života klientov.

Súčasťou domova je aj jedáleň pre dôchodcov, v ktorej sa poskytujú obedy občanom mesta v dôchodkovom veku.



Klienti domova dôchodcov a časť jeho zamestnancov

O to, aby klienti domova prežili dôstojnú a pokojnú jeseň života v príjemnom a láskavom prostredí, sa snaží 15- členný kolektív zamestnancov.

Domov je personálne obsadený 1 vedúcou sestrou, 1 hlavnou sestrou, 4 ošetrovatelkami, 4 sanitárkami a 1 práčkou - žehliarkou.

Fakty

Sledovaný údaj		Rok 2003	Rok 2004	Rozdiel
Kapacita zariadenia:		20	20	0
Počet klientov k 1.1.		18	19	+1
Počet klientov, ktorí pribudli v kalendárnom roku		11	10	-1
Počet klientov, ktorí ubudli v kalendárnom roku		10	9	-1
Počet klientov k 31.12.		19	20	+1
- z toho				
ženy		17	17	0
muži		2	3	-1
Vekové zloženie klientov	40 – 59 rokov	0	0	
	60 – 74 rokov	3	4	+1
	75 – 89 rokov	14	15	+1
	nad 90 rokov	2	1	-1
Čiastočne bezvládni klienti		9	9	0
Prevažne bezvládni klienti		3	1	-2
Úplne bezvládni klienti		7	10	+3
<i>Priemerný počet klientov</i>		20	20	2
Priemerná mesačná úhrada za služby v Sk		5123	5569	+446

Zamestnanci

Lada Vyhňáliková, Eleonóra Andová, Elena Ignáčová, Eva Hambalkóová, Mária Holáseková, Jana Kardošová, Zlatica Mandáková, Edita Pozsonyiová, Eva Révayová, Jana Samuelová, Eva Takáčsová, Oľga Tóthová

Civilná vojenská služba:

- do júla 2004: Roman Hausner, Stanislav Hradečný
- od júna 2004: Michal Mako

Sponzori zariadenia

EDAS, zdravotnícke potreby, Edita Pappová, Šaľa-Veča
 Gogová Helena, Hlavná ul. 3, Šaľa
 Ivicze František, MUDr., Pionierska ul., Šaľa
 Keseg Mikuláš, Hurbanova 2, Šaľa
 Klub dôchodcov č. 2, Kráľovská ul. Šaľa
 Meszáros Imrich, Okružná 16, Šaľa
 PARTER Michaela Mederlyová, Dolná ul., Šaľa
 Stavebné bytové družstvo, Hlboká ul. Šaľa
 Vančo Miroslav, Ing., M.R.Štefánika 14, Šaľa
 Združenie pre rozvoj a zviditeľnenie miest a obcí Slovenska, Hviezdoslavova 32, Zlaté Moravce

Domov pre osamelých rodičov

Služby

Domov je zariadením s celoročnou prevádzkou a má charakter prechodného bývania. Je účelovým zariadením sociálnej pomoci poskytujúcim bývanie a poradenstvo osamelým rodičom s maloletými deťmi, ktorých život alebo zdravie sú ohrozené, alebo je ohrozená výchova dieťaťa, prípadne osamelým tehotným ženám, ktoré sa ocitli v sociálnej núdzi spôsobenej stratou rodinného prostredia.

Kapacita zariadenia je 5 lôžok pre osamelých rodičov a 5 lôžok pre deti. V prípade potreby sa počet detských lôžok môže rozšíriť.

Priestory domova sú umiestnené v málo vyhovujúcom prostredí obytného domu v jednom trojizbovom a jednom dvojizbovom byte. Zariadenie bolo kapacitne plne využitú.

Personálne bol domov obsadený 1 vedúcou domova na čiastočný pracovný úväzok.

Fakty

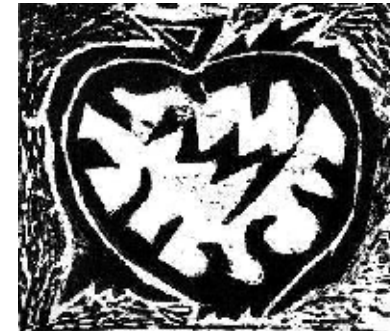
Sledovaný údaj		Rok 2003	Rok 2004	Rozdiel
Kapacita zariadenia:		10	10	0
Počet klientov k 1.1.		12	12	0
Počet klientov, ktorí pribudli v kalendárnom roku		3	4	+1
Počet klientov, ktorí ubudli v kalendárnom roku		3	2	-1
Počet klientov k 31.12.		12	14	0
- z toho				
ženy		6	7	-1
muži		6	7	+1
Vekové zloženie klientov	0 – 3 roky	0	2	0
	3 – 5 rokov	1	0	-1
	6 – 9 rokov	2	2	-1
	10 – 14 rokov	3	3	+2
	15 – 18 rokov	2	1	0
	19 – 29 rokov	1	2	0
	30 – 39 rokov	2	3	0
	40 – 59 rokov	1	1	0
<i>Priemerný počet klientov</i>		12	13	0
Priemerná mesačná úhrada za služby v Sk		1542	1 494	-48

K 1.1.2004 boli v zariadení ubytovaní 4 rodičia s 8 deťmi. V priebehu roka pribudli 4 klienti a poskytovanie služieb bolo ukončené 2

klientom. K 31.12.2004 bývali v domove 5 rodičia s 9 deťmi. Priemerný počet ubytovaných osôb v priebehu roka bol 13.

Zamestnanci

Drahoslava Benčíková (časť úväzku).



Jedálne pre dôchodcov

Služby

Jedálne pre dôchodcov sú prevádzkované ako organizačné súčasť domova sociálnych služieb pre deti a domova dôchodcov. Jedálne pripravovali obedy pre dôchodcov v pracovné dni týždňa. Obe jedálne pripravovali racionálnu stravu a jedáleň pri domove dôchodcov pripravovala tiež diabetickú diétu.

Prednostne sa v jedálňach stravovali dôchodcovia, ktorých príjem je na hranici sociálnej odkázanosti a ktorým mesto priznalo opakovaný príspevok na stravovanie. Stravníci, s výnimkou sociálne odkázaných, uhradili vykalkulované vecné a osobné náklady na prípravu jedného obeda. Jedálne zabezpečovali donášku obedov do bytu stravníkom, ktorí preukázali bezvládnosť či ťažký zdravotný postih.



Objekt Domova sociálnych služieb pre deti a výdajné miesto jedálne.

Každá z jedální bola personálne obsadená vyučenými kuchármi. Kapacita každej z nich predstavuje prípravu 80 obedov denne.

Fakty

Jedáleň pre dôchodcov pri DSSPD

Sledovaný údaj		Rok 2003	Rok 2004	Rozdiel
Kapacita zariadenia:		80	80	0
Počet klientov k 1.1.		83	96	+13
Počet klientov, ktorí pribudli v kalendárnom roku		30	25	-5
Počet klientov, ktorí ubudli v kalendárnom roku		17	25	+8
Počet klientov k 31.12.		96	96	0
- z toho				
	ženy	62	69	+7
	muži	34	27	-7
Vekové zloženie klientov	0 – 3 roky	6	6	0
	3 – 5 rokov		1	+1
	6 – 9 rokov			
	10 – 14 rokov	3	2	-1
	15 – 18 rokov	3	3	0
	19 – 29 rokov	7	6	-1
	30 – 39 rokov	3	2	-1
	40 – 59 rokov	20	25	+5
	60 – 74 rokov	25	23	-2
	75 – 89 rokov	27	26	-1
nad 90 rokov	2	2	0	
<i>Priemerný počet klientov</i>		76	78	+2
Priemerná mesačná úhrada za služby v Sk		760	751	-9

Počet klientov Jedálne pre dôchodcov pri DSSPD k 1.1.2004 bol 96. V priebehu roka pribudlo 25 stravníkov a 25 ukončilo odber stravy. K 31.12.2004 mala jedáleň 96 stravníkov, z toho 56 dôchodcov, 19 klientov DSSPD a DJ a 21 zamestnancov. Jedáleň pripravila celkom 10 173 porcií obedov racionálnej stravy pre dôchodcov, 4 298 obedov pre zamestnancov, 199 porcií pre CVS a 2 481 porcií pre deti. Do bytov stravníkov bolo priemerne denne odnášaných 18 obedov, celkom 4 151 obedov.

Zamestnanci

Jedáleň pre dôchodcov pri DSSPD – Cecília Takáčsová, Zlatica Hučková a Iveta Bočkayová – roznáška stravy.

Jedáleň pre dôchodcov pri domove dôchodcov

Sledovaný údaj		Rok 2003	Rok 2004	Rozdiel
Kapacita zariadenia:		80	80	0
Počet klientov k 1.1.		63	72	+9
Počet klientov, ktorí pribudli v kalendárnom roku		27	33	+6
Počet klientov, ktorí ubudli v kalendárnom roku		18	32	+14
Počet klientov k 31.12.		72	73	+1
- z toho				
ženy		55	47	-8
muži		17	26	+9
Vekové zloženie klientov	40 – 59 rokov	2	2	0
	60 – 74 rokov	24	27	+3
	75 – 89 rokov	42	42	0
	nad 90 rokov	4	4	0
Racionálna strava		58	61	+3
Diabetická diéta		11	12	+1
Priemerný počet klientov		69	71	+2
Priemerná mesačná úhrada za služby v Sk		740	708	-32

Jedáleň pre dôchodcov poskytuje v nepretržitej prevádzke celodennú stravu klientom domova dôchodcov a zároveň pripravuje obedy pre dôchodcov z mesta. Varí sa racionálna strava a diabetická diéta. Stravníkom z radov dôchodcov mesta sa ponúka možnosť odniesť si obed v obedári domov, alebo skonzumovať ho priamo v jedálni domova. Klientom s nepriaznivým zdravotným stavom sa zabezpečuje donáška obedov do bytu.

Počet klientov Jedálne pre dôchodcov pri DD k 1.1.2004 bol 72. Pribudlo celkom 33 a odber stravy ukončilo 32 stravníkov, z toho 18 sa odhlásilo a 14 stravníkov zomrelo. K 31.12.2004 mala jedáleň 73 stravníkov, z toho 12 diabetikov. Jedáleň pripravila celkom 21 540 porcií obedov, z toho 2 936 diabetických, 3 184 pre zamestnancov a 37 porcií pre CVS. Do bytov stravníkov bolo priemerne denne odnášaných 26 obedov, celkom 6 417 porcií. Pre obyvateľov domova dôchodcov bolo pripravených 5 308 porcií racionálnej stravy a 1 293 porcií diabetickej diéty.

Zamestnanci

Jedáleň pre dôchodcov pri DJ – Eva Hambalkóová, Jozefína Fingerhúttová, Edita Mišková, Marcel Raškovič.

Helena Gogová a Gizela Keszeliová – roznáška stravy.

Domy s opatrovateľskou službou

Služby

Dva obytné domy s malometrážnymi bytmi určené na bývanie starých občanov, postavené v štátnej bytovej výstavbe, dnes komunálne byty v správe MsBP, s.r.o. Šaľa. Občania sú riadnymi nájomníkmi komunálneho bytu, vybavujú si ho vlastným nábytkom a zariadením a sami si hradia poplatky za jeho užívanie.

Opatrovateľská služba je určená občanom, ktorí sú podľa posudku príslušného orgánu odkázaní na pomoc druhej osoby pri zabezpečení životných úkonov, ak týmto občanom nemôže pomoc zabezpečiť rodina. Poskytuje sa občanom, ktorí pre svoj nepriaznivý zdravotný stav potrebujú pomoc inej osoby pri zabezpečovaní nevyhnutných životných úkonov, nevyhnutných prác v domácnosti a kontaktu so spoločenským prostredím, najmä sprievodom, tlmočením v posunkovej reči a predčítaním. Za nepriaznivý zdravotný stav sa pre účely opatrovateľskej služby považuje invalidita podľa právoplatného rozhodnutia alebo posudku Sociálnej poisťovne, choroba, porucha zdravia alebo zdravotné postihnutie uznané príslušným ošetrovateľským lekárom.



Dom s opatrovateľskou službou na Narcisovej

Opatrovateľská služba sa poskytuje na základe zmluvy uzatvorenej s OSS v dohodnutom rozsahu úkonov opatrovateľskej služby, ktoré poskytujú opatrovatelky. Za poskytované opatrovateľské úkony hradia klienti zmluvne dohodnuté poplatky. Súčasťou domov s opatrovateľskou službou sú pracovne opatrovateľskej služby, ktoré zabezpečujú pranie a žehlenie prádla a osobnej bielizne opatrovaných klientov.

Služby sa v domoch poskytujú klientom v pracovných dňoch týždňa v obvyklom pracovnom čase. Najväčší záujem mali klienti o nákupy a donášku liekov, upratovanie domácnosti, pranie a žehlenie a v neposlednom rade o sprevádzanie na lekárske vyšetrenie a vybavovanie úradných záležitostí.

Prevádzka domov s opatrovateľskou službou umožňuje i spoločenské kontakty, záujmovú či kultúrnu činnosť klientov v spoločenských priestoroch, ktoré sú ich súčasťou.

V dvoch domoch s opatrovateľskou službou bolo k dispozícii celkom 52 bytov pre potreby opatrovateľskej služby, z toho v mestskej časti Veča 21 bytov a v Šali 31 bytov.



Vstup do Domu s opatrovateľskou službou na Ul. V. Šrobára

Fakty

Dom s opatrovateľskou službou, Ul. V. Šrobára

Sledovaný údaj		Rok 2003	Rok 2004	Rozdiel
Počet bytov opatrovateľskej služby:		31	31	0
Počet klientov k 1.1.		35	34	-1
Počet klientov, ktorí pribudli v kalendárnom roku		4	4	0
Počet klientov, ktorí ubudli v kalendárnom roku		5	6	+1
Počet klientov k 31.12.		34	34	0
- z toho				
ženy		24	23	-1
muži		10	9	-1
Vekové zloženie klientov	30 – 39 rokov	3	1	-2
	40 – 59 rokov	6	6	0
	60 – 74 rokov	12	13	+1
	75 – 89 rokov	12	11	-1
	nad 90 rokov	1	1	0
<i>Priemerný počet klientov</i>		33	32	-1
Priemerná mesačná úhrada za služby v Sk		112	97	-15

K dispozícii na výkon opatrovateľskej služby bolo 31 bytov. K 1.1.2004 bola poskytovaná opatrovateľská služba 34 klientom. V priebehu roka pribudli 4 a ubudlo 6 klientov. K 31.12.2004 bola opatrovateľská služba poskytovaná celkom 32 klientom. Práčovňa opatrovateľskej služby poskytovala služby 40 klientom.

Opatrovateľská služba v dome bola personálne zabezpečená 1 vedúcou sestrou opatrovateľskej služby a 2 opatrovatelkami.

Zamestnanci

Elena Semetková, Mária Fógelová, Helena Marková

Dom s opatrovateľskou službou, Narcisová ul. - Veča

Sledovaný údaj		Rok 2003	Rok 2004	Rozdiel
Počet bytov opatrovateľskej služby:		20	21	+1
Počet klientov k 1.1.		21	24	+3
Počet klientov, ktorí pribudli v kalendárnom roku		4	9	+5
Počet klientov, ktorí ubudli v kalendárnom roku		1	5	+4
Počet klientov k 31.12.		24	28	+4
- z toho				
ženy		17	21	+4
muži		7	7	0
Vekové zloženie klientov	30 – 39 rokov	1	0	-1
	40 – 59 rokov	4	4	0
	60 – 74 rokov	16	17	+1
	75 – 89 rokov	3	7	+4
	nad 90 rokov	0	0	0
Priemerný počet klientov		24	27	+3
Priemerná mesačná úhrada za služby v Sk		93	132	+39

K dispozícii na výkon opatrovateľskej služby bolo 21 bytov. K 1.1.2004 poskytoval DOS opatrovateľskú službu 24 klientom. V priebehu roka pribudlo 9 ubudlo 5 klientov. K 31.12.2004 boli poskytované úkony opatrovateľskej služby 28 klientom.

Práčovňa opatrovateľskej služby poskytovala služby 13 klientom.

Opatrovateľská služba v dome bola personálne zabezpečená 1 vedúcou sestrou opatrovateľskej služby a 2 opatrovateľkami.

Zamestnanci

Drahoslava Benčíková, Mária Gemeriová, Veronika Lánczosová

Kluby dôchodcov

Služby

V meste sú zriadené tri kluby dôchodcov a jeden špecializovaný klub pre zdravotne postihnutých občanov. Kluby slúžia starším občanom mesta v dôchodkovom veku k saturácii ich spoločenských a kultúrnych potrieb. Majú charakter sociálneho zariadenia s kultúrno-spoločenským zameraním. Kluby dôchodcov samosprávnou formou organizujú podujatia v oblasti kultúry, osvetu, výchovy a vzdelávania. Pripravujú množstvo podujatí spoločenského a vlastivedno-turistického charakteru. Na uspokojenie potrieb návštevníkov sa zriaďujú záujmové útvary alebo súbory, ktoré sú ich organickou súčasťou.

Činnosť klubov organizujú samosprávy tvorené 5 - 9 členmi pravidelne navštevujúcimi príslušný klub, ktoré boli zvolené na výročných zhromaždeniach klubov konaných v januári 2004. Súčasne boli zvolení predsedovia samospráv klubov dôchodcov.

V kluboch dôchodcov sú okrem klubových priestorov zriadené i strediská osobnej hygieny, bufet a ďalšie priestory na rozvoj záujmovej činnosti.



Stavenie mája pre Klubom dôchodcov č. 1

Kluby sú v prevádzkovom čase voľne prístupné všetkým občanom mesta poberajúcim starobný alebo invalidný dôchodok i ďalšej verejnosti. Registrovaní členovia klubov sú zvýhodňovaní v účasti na podujatiach organizovaných klubom.

Kluby dôchodcov sú otvorené v dohodnutom prevádzkovom čase. Prevádzku každého z nich personálne zabezpečujú predseda samosprávy, správca objektu alebo upratovačka. Komplexné technické a ekonomické zázemie prevádzky klubov dôchodcov garantuje Správa OSS.

Klub dôchodcov č. 1, Horná ul.

Fakty

Sledovaný údaj		Rok 2003	Rok 2004	Rozdiel
Kapacita zariadenia:		100	100	0
Počet členov k 1.1.		120	119	-1
Počet členov, ktorí pribudli v kalendárnom roku		9	6	+3
Počet členov, ktorí ubudli v kalendárnom roku		10	11	+1
Počet členov k 31.12.		119	114	+5
- z toho				
ženy		80	82	+2
muži		39	32	-7
Vekové zloženie členov	40 – 59 rokov	5	4	-1
	60 – 74 rokov	57	59	+2
	75 – 89 rokov	56	50	+6
	nad 90 rokov	1	1	0
<i>Priemerný počet členov</i>		112	112	0
Priemerná mesačná úhrada za služby v Sk		0	0	0

Klub dôchodcov na Hornej ul. mal k 1.1.2004 119 evidovaných členov. Počas roka pribudlo 6 nových členov a ubudlo 11, počet členov sa tým zmenil k 31.12.2004 na 114.

Činnosť klubu vychádzala zo schváleného plánu práce so zameraním najmä na kultúrno-spoločenskú činnosť. Dlhé roky pôsobí v klube spevokol a hudobná skupina „Klubovanka“. Sú dušou klubu, spríjemňujú a spestrujú klubové podujatia, pravidelnými nácvikmi obohacujú a obnovujú svoj repertoár.



Spevokol Klubu dôchodcov č. 1

V roku 2004 zorganizovali Fašiangovú veselicu, oslavy Medzinárodného dňa žien, stávanie mája. S dobrým ohlasom u členov sa stretlo Šlágrové popoludnie, na ktorom zneli piesne mladosti a bol podávaný guláš. Pevnú tradíciu má v klube oslava jubilantov a Katarínska zábava s tombolou. V novembri si pripomenuli Mesiac úcty k starším. Po posedení pod jedličkou v decembri nasledovala rozlúčka so starým rokom, na ktorej nechýbala ani výborná slovenská kapustnica. Celoročne prebiehala súťaž v kartovej hre Žolík s vyhlásením víťaza.

Samospráva zorganizovala zdravotné prednášky a v spolupráci s Miestnym spolkom Slovenského Červeného kríža sa uskutočnil päťtýždňový cyklus cvičení zameraných na prevenciu proti osteoporóze. V máji sa tridsať členov zúčastnilo zdravotnej prechádzky k Váhu spestrenej spevom a opekaním slaniny. V letných mesiacoch usporiadali zájazdy do Trenčianskych Teplíc, Piešťan a Bojníc.



Fašiangová veselica v Klube dôchodcov č. 1

Zamestnanci

Margita Kubicová, Ján Kubica

Samospráva

Predsedníčka:

Margita Polónyiová

Členovia:

František Heč, Ružena Kasková, Mikuláš Keseg,
Ernest Mikláš, Júlia Petriková, Helena Reháková.

Sponzori klubu:

Bartošovič Štefan, Ing., Šaľa
Občianske združenie Lepšia Šaľa
Petrik Michal, Nešporova ul., Šaľa
Polónyi Miroslav, Ing., Šaľa
ProCS s.r.o, Kráľovská ul. Šaľa
Slovenský Červený kríž, Miestny spolok v Šali
Stavebné bytové družstvo, Hlboká ul. Šaľa

Klub dôchodcov č. 2, Kráľovská ul.

Fakty

Sledovaný údaj		Rok 2003	Rok 2004	Rozdiel
Kapacita zariadenia:		40	40	0
Počet členov k 1.1.		78	73	-7
Počet členov, ktorí pribudli v kalendárnom roku		3	8	-1
Počet členov, ktorí ubudli v kalendárnom roku		8	3	+3
Počet členov k 31.12.		73	78	-5
- z toho				
ženy		56	60	-3
muži		17	18	-2
Vekové zloženie členov	40 – 59 rokov	4	9	+2
	60 – 74 rokov	40	44	+9
	75 – 89 rokov	29	25	-15
	nad 90 rokov	0	0	0
<i>Priemerný počet členov</i>		72	72	-4
Priemerná mesačná úhrada za služby v Sk		0	0	0



Členov Klubu dôchodcov č. 2 prišli potešiť vnuci kultúrnym programom

Počet evidovaných členov klubu k 1.1.2004 bol 73. Počas roka pribudli 8 členovia a ubudli 3 K 31.12.2004 bol počet členov 78. Činnosť je orientovaná na pravidelné klubové stretnutia, tradičné podujatia, vlastivedné a poznávacie zájazdy.



Fašiangy v Klube dôchodcov č. 2

Klub vytvára podmienky na pestré vyplnenie voľného času a organizuje rôzne aktivity spríjemňujúce život dôchodcov. Pravidelné stretnutia venujú členovia rozhovorom, čítaniu tlače, posedeniu pri káve či čaji, spoločenským hrám a mužom obľúbenému biliardu.

Klub má charakter rodinného domu, čo ovplyvňuje aj emocionálnu väzbu členov k tomuto objektu a zameranie pracovnej aktivity na ošetrovanie viniča, stromov, zelených plôch dvora, kvetinového záhonu a údržbu celého areálu. Ekonomickým prínosom pre klub je výťažok z organizovaného zberu druhotných surovín

Nosným pilierom klubovej činnosti sú spoločenské podujatia. V hodnotenom roku ich bolo 10. Tešia sa veľkej obľube aj z dôvodu podávania vareného teplého jedla a zákuskov pripravených kuchárskym krúžkom, pani Rozáliou Varsányiovou a pani Irenou Vidovou. Nechýbala ani veselica pri príležitosti vstupu Slovenska do Európskej únie. Nosnými podujatiami bola oslava jubilantov, Deň matiek, oslava Mesiaca úcty k starším, fašiangová veselica a posedenie pod jedličkou.

Spevokol, ktorý vedie pani Anna Filová, spestruje klubové stretnutia. Interpretom vlastnej piesňovej tvorby je Ing. Ján Kostyál. V letných mesiacoch samospráva zorganizovala dva zájazdy na termálne kúpalisko vo Veľkom Mederi a dva zájazdy do Dunajskej Stredy a Komárna. Vychádzku k Váhu zakončili príjemným posedením na reštauračnej lodi.



V klube dôchodcov č. 2 vládne vždy dobrá nálada

Zamestnanci

Etela Hátašová

Samospráva

Predsedníčka:

Alžbeta Kostyálová

Členovia:

Anna Filová, Alžbeta Hlavatá, Rozália Varsányiová, Helena Uhrinová

Sponzori klubu:

ProCS, s.r.o, Kráľovská ul., Šaľa
Balušková Izabela, Potraviný BEJA, Hlavná ul. Šaľa
Malcho Zdeno, LUKY MZ, Šaľa
Stavebné bytové družstvo, p. Tibor Tóth, Šaľa

Klub dôchodcov č. 3, Narcisová ul.

Fakty

Sledovaný údaj		Rok 2003	Rok 2004	Rozdiel
Kapacita zariadenia:		50	50	0
Počet členov k 1.1.		78	90	+2
Počet členov, ktorí pribudli v kalendárnom roku		13	2	-11
Počet členov, ktorí ubudli v kalendárnom roku		1	5	-4
Počet členov k 31.12.		90	87	-3
- z toho				
ženy		71	70	-1
muži		19	17	-2
Vekové zloženie členov	40 – 59 rokov	23	23	0
	60 – 74 rokov	46	43	-3
	75 – 89 rokov	21	20	-1
	nad 90 rokov	0	1	+1
Priemerný počet členov		72	88	+16
Priemerná mesačná úhrada za služby v Sk		0	0	0



Členovia Klubu dôchodcov č. 3 na Námestí Európy v Komárne

Počet evidovaných členov klubu k 1.1.2004 bol 90. Počas roku sa znížil o 3 a ku dňu 31.12.2004 evidoval klub 87 členov. Klub zameriava svoju činnosť na pravidelné stretnutia, ktoré sa uskutočňovali najmä v nedeľu. Ďalej sa orientuje na organizovanie tradičných podujatí, vlastivedných a poznávacích zájazdov.



Klub dôchodcov č. 3 na zájazde na termálnom kúpalisku

Hlavnými podujatiami v hodnotenom období boli oslavy Dňa matiek, Fašiangové posedenie, Mesiac úcty k starším a tiež Posedenie pod jedličkou. V letných mesiacoch organizovali vychádzky do prírody s posedením pri táboráku a zájazdy na termálne kúpaliská vo Veľkom Mederi, Komárne a Dunajskej Strede. V klube pracuje spevokol pod vedením Anny Botkovej, ktorý spestruje atmosféru klubových podujatí.

Zamestnanci

Alžbeta Garajová

Samospráva

Predseda:

Juraj Kuna

Členovia:

Gustáv Hátaš, Margita Jarošová, Irena Šišáková,
Mária Valeková



Oblíbené kartové hry v Klube dôchodcov č. 3

Sponzori klubu:

ProCs, s.r.o., Kráľovská ul. Šaľa

Klub zdravotne postihnutých občanov, Krížna ul.

Fakty

Sledovaný údaj		Rok 2003	Rok 2004	Rozdiel
Kapacita zariadenia:		30	30	0
Počet členov k 1.1.		79	83	+4
Počet členov, ktorí pribudli v kalendárnom roku		8	8	0
Počet členov, ktorí ubudli v kalendárnom roku		4	4	0
Počet členov k 31.12.		83	87	+4
- z toho				
ženy		48	44	-4
muži		35	43	+8
Vekové zloženie členov	3 – 5 rokov	2	1	-1
	6 – 9 rokov	3	2	-1
	10 – 14 rokov	6	7	+1
	15 – 18 rokov	4	6	+2
	19 – 29 rokov	7	9	+2
	30 – 39 rokov	5	4	-1
	40 – 59 rokov	18	23	+5
	60 – 74 rokov	24	26	+2
75 – 89 rokov	14	9	-5	
nad 90 rokov	0	0	0	
<i>Priemerný počet členov</i>		74	85	11
Priemerná mesačná úhrada za služby v Sk		0	0	0

Klub zdravotne postihnutých občanov má svoje špecifické poslanie pri spoločenskom uplatnení zdravotne postihnutých občanov mesta. K 1.1.2004 mal celkom 83 členov. Počas roka sa ich počet zvýšil o 4 a k 31.12.2004 evidoval 87 členov.

V roku 2004 štvrtročne organizovali spoločenské posedenia, na ktorých si pripomenuli životné jubileá svojich členov. Ďalej pripravili oslavu Medzinárodného dňa žien, Dňa matiek, Medzinárodného dňa detí, Mikulášske posedenie a Predvianočné posedenie. Uskutočnili návštevu dvoch divadelných predstavení v Bratislave a v Nitre.



Vystúpenie detí v Klube zdravotne postihnutých občanov

Činnosť klubu je oproti ostatným rozšírená o poradenstvo pre zdravotne postihnutých občanov. Organizovali zdravotné prednášky a na požiadanie členov vykonávali merania tlaku krvi.

Vlastník objektu Slovenský zväz zdravotne postihnutých začal v závere roku 2004 prístavbu objektu. Vďaka tejto aktivite sa k pôvodnému objektu pristaví nová spoločenská miestnosť, objekt sa rozšíri a vytvorí sa vhodnejšie a dôstojnejšie podmienky pre prevádzku klubu.

Zamestnanci

Etela Hátašová

Samospráva

Predseda:

Ľudovít Dojčán

Členovia:

Baltazár Halgas, Anna Lilacsková, Zuzana Kollárová, Jozef Litva, Emília Lóžiová, Anna Pintérová, Danica Trnkócziová, Mária Vázalová

Sponzori klubu:

Občianske združenie PRO VITAE, Šaľa

Opravovňa hodín, Peter Boháč, Šaľa

ProCS, s.r.o., Kráľovská ul., Šaľa



Tento záber je len spomienkou, dnes je skutočnosť už iná...

Útulok

Služby

Poskytuje nocľah klientom, ktorí sa ocitli bez prístrešia a sú v hmotnej núdzi. V útulku sa poskytuje prístrešie, zaopatrenie poradenstvo a možnosť prípravy teplej stravy. Jeho prevádzkový čas je usporiadaný tak, že zariadenie má charakter nocľahárne.

Útulok poskytuje prechodné ubytovanie občanom, ktorí potrebujú osobitnú pomoc, sú v hmotnej núdzi a bez prístrešia. Prednostne sú poskytované služby klientom, ktorí majú v meste trvalý pobyt. Ubytovanie sa poskytuje na nevyhnutný čas, pokiaľ si občan nevyrieši bytovú situáciu. Ubytovacia kapacita zariadenia je 10 lôžok.



Vchod obytného domu na Jazernej ul., v ktorom je útulok

Personálne bol obsadený 3 domovníkmi – sanitármi na čiastočný pracovný úväzok.

Fakty

Sledovaný údaj		Rok 2003	Rok 2004	Rozdiel
Kapacita zariadenia:		10	10	0
Počet klientov k 1.1.		8	11	+3
Počet klientov, ktorí pribudli v kalendárnom roku		5	4	0
Počet klientov, ktorí ubudli v kalendárnom roku		2	4	0
Počet klientov k 31.12.		11	11	0
- z toho				
ženy		-	-	-
muži		11	11	0
Vekové zloženie klientov	19 – 29 rokov	2	1	-1
	30 – 39 rokov	1	2	+1
	40 – 59 rokov	8	8	0
	60 – 74 rokov	0	0	0
Priemerný počet klientov		10	10	0
Priemerná mesačná úhrada za služby v Sk		570	570	0

K 1.1.2004 poskytoval útulok služby 11 klientom. V priebehu roka sa v ňom vymenili 5 klienti a k 31.12.2004 bolo v zariadení 11 klientov.



Interiér útulku pre bezdomovcov

Zamestnanci

Karol Pilný, Tibor Bíró, Milan Gergely,

Sponzori zariadenia:

Pсотová Helena, Ing., Šaľa



Klienti Utulku

Terénna opatrovateľská služba v domácnostiach

Opatrovateľská služba je určená občanom, ktorí sú podľa posudku príslušného orgánu odkázaní na pomoc druhej osoby pri zabezpečení životných úkonov, ak týmto občanom nemôže pomoc zabezpečiť rodina. Poskytuje sa občanom, ktorí pre svoj nepriaznivý zdravotný stav potrebujú pomoc inej osoby pri zabezpečovaní nevyhnutných životných úkonov, nevyhnutných prác v domácnosti a kontaktu so spoločenským prostredím, najmä sprievodom, tlmočením v posunkovej reči a predčítaním. Za nepriaznivý zdravotný stav sa pre účely opatrovateľskej služby považujú invalidita podľa právoplatného rozhodnutia alebo posudku Sociálnej poisťovne, choroba, porucha zdravia alebo zdravotné postihnutie uznané príslušným ošetrovateľom.

Prívlastok „terénna“ je daný skutočnosťou, že sa poskytuje priamo v domoch či bytoch opatrovaných. Opatrovateľská služba sa poskytuje v obvyklom pracovnom čase v pracovné dni týždňa. Súčasťou opatrovateľskej služby nie je zdravotnícka starostlivosť v zmysle zákona o zdraví ľudu ani zdravotnícke úkony, ktorú môžu poskytovať len štátne a neštátne zdravotnícke zariadenia.

Opatrovateľská služba sa poskytuje obyvateľom na základe písomnej žiadosti. Výška úhrady za úkony je stanovená Všeobecne záväzným nariadením mesta Šaľa č. 2/2004. Jednotlivé úkony opatrovateľskej služby sa poskytujú na základe rozhodnutia vydaného v správnom konaní po prerokovaní podmienok ich poskytovania s opatrovaným.

Veľkou prednosťou opatrovateľskej služby v domácnostiach je zachovanie rodinného prostredia a kontaktov opatrovaného, pri ktorých sa rýchlo vytvárajú nové pozitívne vzťahy s opatrovateľkou. K najčastejšie využívaným úkonom opatrovateľskej služby u nemobilných a prevažne bezvládných klientov patrí dohľad, pomoc pri nevyhnutných prácach v domácnostiach a pri základných hygienických úkonoch. Mobilní klienti využívajú najmä kontakt so spoločenským prostredím a nevyhnutné práce v domácnosti.

Fakty

Sledovaný údaj		2003	Rok 2004			
		Spolu	Mesto Šaľa	Mest. časť. Veča	Spolu	
Počet klientov k 1.1.2004		21	14	9	23	
Počet klientov, ktorí pribudli v kalend. roku		15	8	5	13	
Počet klientov, ktorí ubudli v kalend. roku		13	4	5	9	
Počet klientov k 31.12.2004		23	18	9	27	
- z toho		ženy	16	16	2	18
		muži	7	2	7	9
Vekové zloženie klientov	30 – 39 rokov	1	0	1	1	
	40 – 49 rokov	2	2	1	3	
	50 – 59 rokov	3	1	1	2	
	60 – 74 rokov	8	3	5	8	
	75 – 89 rokov	7	11	1	12	
	Nad 90 rokov	2	1	0	1	
<i>Priemerný počet klientov</i>		23	17	9	26	
Priemerná mesačná úhrada za služby v Sk		773	817	829	823	

Prechodom pôsobnosti z orgánov štátnej správy na obce prešla opatrovateľská služba na mesto Šaľa, ktoré jej výkon a rozhodovanie o nej zverilo OSS. Delimitáciou zamestnancov opatrovateľskej služby prešli k 1.1.2003 pracovno-právne vzťahy 21 opatrovateľiek s prepočítaným úväzkom 15,95 na OSS. Súčasne prevzala organizácia do starostlivosti 21 klientov poberajúcich opatrovateľské služby v domácnostiach.

V priebehu roka 2004 bolo ukončené poskytovanie úkonov opatrovateľskej služby 9 klientom a novo bola zavedená služba 13 klientom. K 31.12.2004 bola poskytovaná opatrovateľská služba 27 klientom. Jej úkony vykonávalo 22 opatrovateľiek s prepočítaným pracovným úväzkom 16,9. Po opatrovateľskej službe je veľký dopyt, ktorý organizácia nevie uspokojiť vzhľadom na limitované prostriedky určené na jej výkon.

Zamestnanci

Šaľa

Elena Semetková, Anna Andrášová, Veronika Čurková, Daniela Dubecová, Mária Fuksová, Mária Horváthová, Anna Iliziová, Dušan Kocián, Mária Koláčková, Martina Miťková, Mária Solíková, Edita Takáčová, Eva Tóthová, Eva Uherová, Mária Zemková

Veča

Drahoslava Benčíková, Mária Barcziová, Sidónia Čurníková, Alena Hajduová, Alžbeta Garajová, Gizela Keszeliová, Eva Kiššová, Karol Szabó, Helena Vadkertiová

Správa OSS

Služby

Správa OSS je samostatnou organizačnou zložkou organizácie, ktorá plní vo vzťahu k zariadeniam riadiacu funkciu, rieši pracovnoprávne otázky zamestnancov, prevádzku a hospodársku činnosť zariadení. Vytvára ekonomické, technické, organizačné a personálne predpoklady pre riadny chod zariadení a plynulé poskytovanie služieb.

Je miestom prvého kontaktu s klientmi, uzatvára s nimi zmluvy o poskytovaní sociálnych služieb, poskytuje poradenstvo.

Personálne bola obsadená 5 zamestnancami, z toho je 1 sociálny pracovník.

Súčasťou správy OSS je úsek údržby, ktorý slúži pre potreby celej organizácie a je personálne obsadený jedným zamestnancom vykonávajúcim údržbárske a záhradnícke práce vo všetkých zariadeniach.

Fakty

Mimo rutinej každodennej činnosti správa OSS:

- uskutočnila semináre pre vedúcich zamestnancov k legislatívnym zmenám pracovného práva, právnych noriem sociálnej pomoci a sociálneho zabezpečenia
- v súčinnosti MO SČK zorganizovala pre zamestnancov základné kurzy poskytovania prvej pomoci a základov opatrovania
- realizovala projekty aktívnej politiky práce vytvorením pracovného miesta na výkon absolventskej praxe a 7 pracovných miest na aktívny príspevok
- obsahovo aktualizovala internetové stránky OSS

Zamestnanci

Dr. Ľubor Gáll, Miroslava Bereczká, Róbert Keszeli, Jolana Kunderlíková, Oľga Sýkorová, Mgr. Vlasta Vargová

Prehľad vybraných úkonov OSS v roku 2004

Názov zariadenia	Určená kapacita - plán výkonov	Priemerný počet príjemcov služieb	Využitie kapacity v %
Detské jasle, Nešporova ul.	14	10	71
Domov dôchodcov NÁDEJ, Nešporova ul.	20	20	100
Jedáleň pre dôchodcov pri DD Nešporova ul.			
- počet obedov (bez zamestnancov)	80	73	91
- diabetická diéta	-	12	
- donáška obedov do bytu	25	25	100
Domov sociálnych služieb pre deti, Okružná ul.	10	12	120
Jedáleň pre dôchodcov pri DSSPD Okružná			
- počet obedov	60	66	95
- donáška obedov do bytu	15	18	120
Klub dôchodcov 1, Horná ul. *	100	114	114
Klub dôchodcov 2, Kráľovská ul. *	40	78	195
Klub dôchodcov 3, Narcisová ul. *	50	87	174
Klub zdravotne postihnutých občanov *	30	87	290
Dom s opatrovateľskou službou, Narcisová ul.			
- počet bytov	21	21	100
- počet opatrovaných	21	28	133
Dom s opatrovateľskou službou, Ul.V. Šrobára			
- počet bytov	31	31	100
- počet opatrovaných	31	32	103
Terénna opatrovateľská služba v domácnost.			
- počet opatrovaných	21	27	129
Domov pre osamelých rodičov	5 + 5	14	140
Útulok	10	11	110

- V kluboch dôchodcov a v klube zdravotne postihnutých občanov sa sleduje počet registrovaných členov, denná návštevnosť verejnosti sa neviduje.

Vývoj výkonov a služieb

Názov zariadenia	Priemerný počet príjemcov služieb					
	Rok	2000	2001	2002	2003	2004
Detské jasle, Nešporova ul.		13	11	13	10	10
Domov dôchodcov NÁDEJ, Nešporova ul.				20	20	20
Jedáleň pre dôchodcov pri DD Nešporova ul.						
- počet obedov		39	44	49	69	73
- diabetická diéta		6	6	8	11	12
- donáška obedov do bytu		10	7	8	14	25
Domov sociálnych služieb pre deti, Okružná ul.		13	11	12	12	12
Jedáleň pre dôchodcov pri DSSPD Okružná						
- počet obedov		39	49	73	76	66
- donáška obedov do bytu		10	8	8	18	
Klub dôchodcov 1, Horná ul. *		128	124	120	119	114
Klub dôchodcov 2, Kráľovská ul. *		91	89	78	73	78
Klub dôchodcov 3, Narcisová ul. *		85	81	74	90	87
Klub zdravotne postihnutých občanov *		59	71	79	74	87
Dom s opatrovateľskou službou, Narcisová ul.						
- počet bytov		20	22	21	20	21
- počet opatrovaných		22	25	21	24	28
Dom s opatrovateľskou službou, Ul.V. Šrobára						
- počet bytov		31	31	31	31	31
- počet opatrovaných		32	33	35	33	32
Terénna opatrovateľská služba v domácnost.						
- počet opatrovaných					23	27
Domov pre osamelých rodičov		12	12	12	13	14
Útulok		10	10	9	9	11

Pohyb a zloženie klientov roku 2004

	Stav klientov				Pohlavie		Vek		
	k 1.1.2004	pribudlo	ubudlo	k 31.12.2004	muži	ženy	do 18 rokov	19 - 59 rokov	nad 60 rokov
Detské jasle	10	8	8	10	6	4	10		
Domov dôchodcov	19	10	9	20	3	17			20
Jedáleň pri DD	69	36	32	73	26	47		2	71
DSSPD	12	1	1	12	4	8	9	3	
Jedáleň pri DSSPD	57	22	13	66	21	45	12	4	50
Klub dôchodcov č. 1	119	6	11	114	32	82		4	110
Klub dôchodcov č. 2	73	8	3	78	18	60		9	69
Klub dôchodcov č. 3	90	2	5	87	17	70		23	64
KZPO	83	8	4	87	43	44	16	36	35
DOS Narcisová	24	9	5	28	7	21		4	24
DOS V.Šrobára	33	4	5	32	9	23		7	25
Terénna opatr.služba	23	13	9	27	9	18		6	21
DPOR	13	4	3	14	7	7	8	6	
Útulok	9	6	4	11	11			11	
Spolu	634	137	112	659	213	446	55	115	489

Personálne údaje

Sledovaný údaj	Kmeňoví zamestnanci	- z toho terénna opatr.služba	Civilná vojenská služba
Počet zamestnancov	72	22	2
Prepočítaný stav	61	16,9	2
Priemerná dĺžka trvania pracov. pomeru v mesiac.	10,5	9,9	8,4
Vek:			
od 18 - do 30 rokov	2	1	2
od 31 - do 40 rokov	11	3	
od 41 - do 50 rokov	39	14	
od 51 - do 60 rokov	16	4	
nad 60 rokov	4		
Vzdelanie :			
Základné	20	12	
stredné odborné	24	7	1
úplné stredné všeobecné	4	1	
úplné stredné odborné	20	2	
vyššie odborné			
Vysokoškolské	4		1
Pracovné zaradenie:			
sociálny pracovník	2	1	
zdravotnícky pracovník	14		
prevádzkový pracovník	50	22	2
THP	4		
Pohyb zamestnancov:			
Počet zamest. k 1.1.2004	67	20	4
Novoprijatí	19	7	2
Skončenie pracov.pomeru	14	5	4
Stav zamest. k 31.12.2004	72	22	2

Poznámka: Personálne údaje sú uvádzané podľa stavu k 31.12.2004

Ročná účtovná zvierka

SÚVAHA ZA ROK 2004

Súvaha OSS mesta Saľa k 31.12.2004	
A K T Í V A	
	v Sk
A. Stále aktíva	
1. Dlhodobý nehmotný majetok	49 792,00
2. Dlhodobý hmotný majetok	9 890 717,70
B. Obežné aktíva	
1. Zásoby	83 515,26
2. Pohľadávky	241 470,36
3. Finančný majetok	2 832 587,54
4. Náklady budúcich období	21 111,00
Aktíva celkom	13 119 193,86
P A S Í V A	
C. Vlastné imanie	
1. Základné imanie – majetkové fondy	9 940 509,70
2. Peňažné fondy	2 308 815,57
3. Hospodársky výsledok bežného účtovného obdobia	40 552,79
4. Neuhradená strata minulých rokov	0,00
D. Cudzie zdroje	
1. Závazky z obchodného styku	77 204,80
2. Závazky voči zamestnancom	16 870,00
3. Závazky voči inštit. soc. zabezpeč. a daňové záväzky	285 596,00
4. Iné záväzky	449 645,00
Pasíva celkom	13 119 193,86

VÝKAZ ZISKOV A STRÁT ZA ROK 2004

Číslo účtu	Názov účtu	Rozpočet v Sk	Skutočnosť v Sk	Plnen. v %	Podiel na celku
V Ý N O S Y					
602	Tržby z predaja služieb	3 019 000	3 089 740,50	102,3	21,82
604	Tržby za predaný tovar	35 000	35 117,50	100,3	0,25
641	Pokuty a penále	2 000	0,00	0,0	0,00
644	Úroky z bežného účtu	15 000	26 051,85	173,7	0,18
649	Iné ostatné výnosy	0	0,00	0,0	0,00
691-03	Dotácie kraj. samosprávy (ÚNSK)	5 719 000	5 719 000,00	100,0	40,39
691-04	Dotácia ÚPSVR – akt. polit. práce	20 000	23 157,00	115,8	0,16
691-07	Prevádz. dotácie zriaďovateľa	3 500 000	3 500 000,00	100,0	24,72
691-08	Decentral. dotácia na OS-ÚPSVR	1 644 000	1 766 242,00	107,4	12,48
Výnosy spolu		13 954 000	14 159 308,85	101,5	100,00

N Á K L A D Y					
501	Materiálové náklady	1 812 000	1 829 869,63	101,0	12,96
502	Spotreba energií	1 149 000	1 182 148,20	102,9	8,37
504	Predaný tovar	30 000	27 972,25	93,2	0,20
511	Opravy a udržiavanie	83 000	156 141,00	188,1	1,11
512	Cestovné	4 000	1 734,00	43,4	0,01
513	Náklady na reprezentáciu	2 000	285,00	14,3	0,00
518	Ostatné služby	564 000	537 476,80	95,3	3,81
521	Mzdové náklady	6 918 000	6 964 795,00	100,7	49,33
524	Zákonné sociálne poistenie	2 402 000	2 434 005,18	101,3	17,24
527	Zákonné sociálne náklady	153 000	151 706,00	99,2	1,07
528	Ostatné sociálne náklady	47 000	43 372,00	92,3	0,31
538	Ostatné nepriame dane a poplatky	2 000	50,00	2,5	0,00
542	Ostatné pokuty a penále	0	0,00	0,0	0,00
543	Odpis nevymožiteľných pohľadávok	3 000	1 584,00	52,8	0,01
548	Manká a škody	0	0,00	0,0	0,00
549	Iné ostatné náklady	104 000	109 399,00	105,2	0,77
551	Odpisy dlhodobého H a N majetku	677 000	672 782,00	99,4	4,77
591	Daň z príjmov	4 000	5 436,00	135,9	0,04
Náklady spolu		13 954 000	14 118 756,06	101,2	100,0
Hospodársky výsledok		0	+40 552,79		

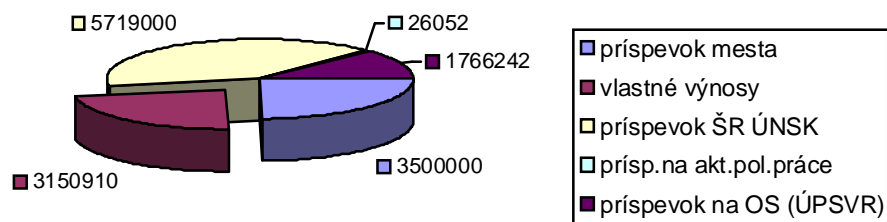
Hospodárenie OSS v účtovnom období 2004 skončilo ziskom vo výške 40 tis. Sk, ktorý bude použitý na tvorbu rezervného fondu.

VÝSLEDOVKA NÁKLADOVÝCH STREDÍSK

v tis. Sk

Číselné označ. strediska	Názov strediska	Náklady za rok 2004	zdroje krytia nákladov				Zdrojmi nekrýté náklady - strata
			Výnosy z vlastnej činnosti	Príspevok Mesta	Príspevok štát.rozpočt	Príspevok fondu zam.	
010	Správa OSS	1 047	27	951	109		+40
021	Detské jasle, Nešporova ul.	497	97	400			
041	Domov sociálnych služieb pre deti	1 349	31	80	1235	3	
042	Jedáleň pre dôchodcov pri DSSPD	1 033	570	121	342		
050	Klub dôchodcov 1, Horná ul.	686	91	595			
060	Klub dôchodcov 2, Kráľovská ul.	170	5	165			
071	Dom s opatrov. službou Narcisová	507	30	117	354	6	
072	Klub dôchodcov 3, Narcisová ul.	236	15	221			
073	Terénna opatrovateľ. služba Veča	681	90	0	591		
080	Dom s opatr. službou V. Šrobára	585	39	192	354		
083	Terénna opatrovateľ. služba Šaľa	1 170	163	1	1006		
090	Domov pre osamelých rodičov	400	91	-65	374		
100	Útulok	710	94	44	572		
111	Domov dôchodcov NÁDEJ	3 128	840	68	2206	14	
112	Jedáleň pre dôchodcov pri DD	1 805	962	501	342		
120	Klub zdravotne postihnut. občanov	115	6	109			
Spolu:		14 119	3151	3500	7485	23	+40

Zdroje výnosov OSS v roku 2004



Výsledovka vybraných zariadení OSS za rok 2004

v tis Sk

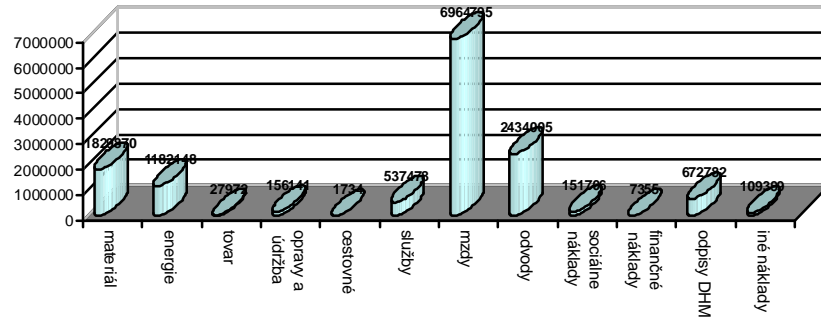
VÝNOSY									
Číslo účtu	Názov účtu	DSSPD	Jedáleň pri DSSPD	DOS Narcisová	DOS V.Šrobára	DPOR	Útulok	Domov dôchodcov	Jedáleň pri DD
602	Tržby z predaja služieb	31	570	46	39	91	94	840	962
604	Tržby za predaný tovar								
644	Úroky z bežného účtu								
649	Iné ostatné výnosy								
69103	Dotácie kraj. samospr. (ÚNSK)	1235	312	354	354	374	572	2206	312
69104	Dot. ÚPSVR – akt. polit. práce	3		6				14	
69107	Prevádz. dotácie zriaďovateľa								
69108	Decentr. dotácia OS-ÚPSVR		30						30
Výnosy spolu		1269	912	406	393	465	666	3060	1304
NÁKLADY									
501	Materiálové náklady	61	454	15	20	16	61	144	845
502	Spotreba energií	92	104	54	29	87	76	281	139
504	Predaný tovar								
511	Opravy a udržovanie	55	1	1		1	10		1
512	Cestovné	1							
513	Náklady na reprezentáciu								
518	Ostatné služby	23	9	120	66	41	32	26	12
521	Mzdové náklady	757	335	398	337	184	372	1636	583
524	Zákonné sociálne poistenie	265	111	139	118	65	147	570	205
527	Zákonné sociálne náklady	22	8	10	11	4	8	32	11
528	Ostatné sociálne náklady	17						27	
538	Ostatné nepr. dane a poplatky								
542	Ostatné pokuty a penále								
543	Odpis nevyhožit. pohľadávok					1	1		
548	Manká a škody								
549	Iné ostatné náklady	6	4	6	4	1	2	21	5
551	Odpisy dlhodob. H a N majetku	50	7					391	4
591	Daň z príjmov								
Náklady spolu		1349	1033	743	585	400	709	3128	1805
<i>*Servisné náklady (správa)</i>		<i>108</i>	<i>83</i>	<i>41</i>	<i>47</i>	<i>32</i>	<i>57</i>	<i>250</i>	<i>144</i>
Hospodársky výsledok		-80	-121	-337	-192	65	-43	-68	-501

Poznámka: V prevádzkových nákladoch jednotlivých zariadení nie sú rozpustené náklady Správy OSS zabezpečujúcej pre ne ekonomický, právny, personálny a materiálny servis, údržbu a opravy.

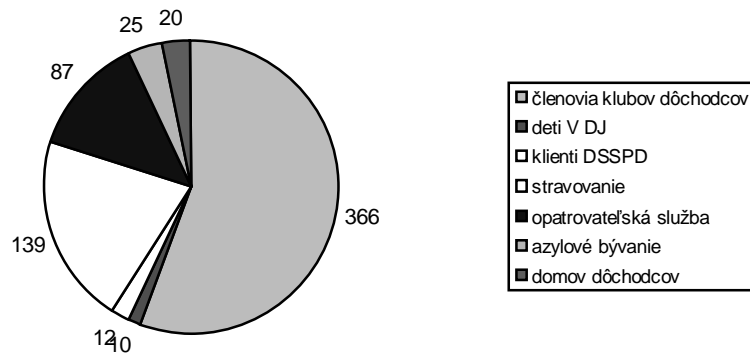
Vývoj hospodárenia OSS od roku 1996 do roku 2004

v tis. Sk

Prevádzkové náklady OSS v druhovom členení



Zloženie klientov OSS podľa druhu služieb



Čís. účtu	Názov účtu	Rok 1996	Rok 1997	Rok 1998	Rok 1999	Rok 2000	Rok 2001	Rok 2002	Rok 2003	Rok 2004
VÝNOSY										
602	Tržby za služby	1548	1878	1933	2021	1085	1138	1705	3004	3090
604	Tržby za tovar	32	29	23	27	18	21	30	38	35
644	Úroky z BÚ	10	24	20	38	32	20	19	16	26
649	Iné ostatné výnosy					9	37	14	1	
649	Prisp.z fondu zam.	569	538	249	154	187	183	505	661	23
691	Dotácie zo ŠR-OS								1794	1766
691	Prev.dotácie mesta	3200	3300	3800	3800	3000	3200	4210	3500	3500
691	Dotácie ÚNSK	897	728	893	860	841	1767	1814	5753	5719
Výnosy spolu		6256	6497	6918	6900	5172	6366	8297	14767	14159
NAKLADY										
501	Spotreba materiálu	709	701	708	751	694	818	1455	2039	1830
502	Spotreba energií	1240	1222	2058	1443	632	754	791	1192	1182
504	Predaný tovar	22	22	17	20	13	17	24	31	28
511	Opravy a udržov.	197	133	90	114	67	239	54	732	156
512	Cestovné	10	3	1	5	4	9	2	1	2
518	Ostatné služby	550	445	350	352	323	366	419	497	538
521	Mzdové náklady	2372	2639	2817	2746	2485	2637	3739	6756	6965
524	Zákonné soc. poist.	868	958	1047	987	862	923	1346	2486	2434
525	Ostat. sociál. Poist.	5	7	6	6					
527	Zákonné soc. nákl.	21	24	23	23	25	44	66	108	152
528	Ostat.sociálne nákl.									43
538	Ostat.nepr. dane		4	1		7	8	16	9	
542	Ostatné pokuty				16		0			
543	Odpis nevym. pohl'		2	1	1		2	1		2
548	Manká a škody						19			
549	Iné ostatné náklady	26	32	69	104	95	73	100	137	109
551	Odpisy HIM, NHIM	172	247	313	321	385	186	216	414	673
591	Daň z príjmov		1	2	6	5	3	3	3	5
Náklady spolu		6192	6440	7503	6895	5597	6098	8232	14405	14119
HOSPOD.VYSLEDOK		64	57	-585	5	-425	268	65	362	40

Stav finančného majetku OSS

v Sk

Druh majetku	Číslo účtu	Stav 31.12.2003	Stav 31.12.2004
Bežný účet	241	1 238 250,64	904 822,09
Účet fondu reprodukcie HIM	24301	559 902,51	288 632,41
Účet sociálneho fondu	24302	10 246,80	16 541,40
Účet rezervného fondu	24303	380 925,86	111 450,26
Termínovaný vklad	24304	0,00	1 500 000,00
Bežný účet prostriedkov štát. rozpočtu	245	239 989,55	953,86
Pokladničná hotovosť	261	6 431,00	9 924,50
Peniaze na ceste	262	403,83	23,12
Ceniny	263	161,00	239,00
Finančný majetok spolu		2 436 311,19	2 832 586,64

Stav majetku v správe OSS

v Sk

Druh majetku	Čís. účtu	Nadobúdacia hodnota	Účtovná hodnota	
			Stav k 31.12.2003	Stav k 31.12.2004
Dlhodobý nehmotný majetok	013	178 300,60	66 724,00	49 792,00
Dlhod. hmotný majetok spolu	02	12 833 981,45	10 453 130,60	9 890 717,70
- z toho budovy	021	11 744 279,00	10 344 182,50	9 761 954,50
- z toho stroje	022	680 905,45	108 948,10	128 763,20
- z toho dopravné prostriedky	023	408 797,00	0,00	0,00
Drobný dlhod. hmotný majetok	028	631 093,05	0,00	0,00
Materiálové zásoby	112	76 301,01	94 809,84	76 301,01
Tovar na sklade	132	7 214,25	4 851,40	7 214,25
Majetok spolu		13 726 890,36	10 619 515,84	10 024 024,96

Naši sponzori

Ďakujeme všetkým priaznivcom a sponzorom, ktorí prispeli v roku 2004 na našu činnosť, aktivity, zlepšenie materiálnych a technických podmienok:

✧
A+A Szabó Marketing, s.r.o. Šaľa

✧
Ing. Štefan Bartošovič, Šaľa
Balušková Izabela – Potraviny BEJA, Šaľa
Belický Jozef, Bc., Šaľa

✧
Centrum voľného času TIP-TOP, M.R. Štefánika, Šaľa
COOP Jednota, Galanta

✧
Edas – Edita Pappová, Šaľa-Veča
Exekútorický úrad, Dr. Ľubomír Pekár, Šaľa

✧
Farma HUMANITA, p. Bertram Beták, Kráľová nad Váhom

✧
Gogová Helena, Šaľa
Gymnázium J. Fándlyho, Školská ul. Šaľa

✧
MUDr. Ivicze František, Šaľa

✧
Mgr.žur. Jaššová Alena, Šaľa

✧
Kukiová Saskia, Okružná ul. 7, Šaľa

✧
Ľudová banka, pobočka Šaľa

✧
Mestská knižnica, Šaľa
Meszáros Imrich, Okružná 16, Šaľa

✧
NIPEK, Pekáreň Šaľa

✧
Karasz Zoltán, MIK, s.r.o., Šaľa
Keseg Mikuláš, Hurbanova 2, Šaľa

✧

✱

Lenická Anna, Horná Kráľová
LUKY MZ, Zdeno Malcho, Šaľa

✱

MENERT, s.r.o., Hlboká ul., Šaľa
Mesároš Imrich, Šaľa

MICROWELL, s.r.o. Šaľa, Ing. Tibor Kováč, Ing. Vladimír Kopáček

✱

Občianske združenie Lepšia Šaľa
Opravovňa hodín - Peter Boháč Šaľa

✱

Papiernictvo PEMA, Budovateľská ul. Šaľa
PARTER – Michaela Mederlyová, Šaľa
Petřík Michal, Nešporova ul., šaľa
Pneuservis Hučko – Štefan Hučko, Šaľa-Veča
Ing. Polónyi Miroslav, Šaľa
ProCS, s.r.o. Šaľa
PRO VITAE, občianske združenie Šaľa
Ing. Psotová Helena, Šaľa

✱

RAIN SCHOOL, Súkromná jazyková škola, Pionierska ul. Šaľa
RENTA Močenok – Jozef Šimko

✱

Stavebné bytové družstvo, Hlboká ul. Šaľa
Slovenský červený kríž, miestny spolok v Šali
Stredná odborná škola, Nivy, Šaľa-Veča
rodina Švédova, Šaľa

✱

TESCO, Hypermarket Šaľa-Veča
Trenčianska nadácia, Mládežnícka 2, Trenčín
rodina Túrociová, Šaľa

✱

Vančo Miroslav, Ing., M.R.Štefánika, Šaľa
VECTOR Travel agency, Ul. SNP, Šaľa

✱

Zbor pre občianske záležitosti mesta Šaľa
Združená stredná škola, Galanta
Združenie pre rozvoj a zviditeľnenie miest a obcí Slovenska,
Hviezdoslavova 32, Zlaté Moravce

✱

OBSAH

Úvod	2
Prehľad poskytovaných služieb a zariadení	3
Kontakty	5
Aktivity OSS a jej zariadení	8
Detské jasle	8
Domov sociálnych služieb pre deti	10
Domov dôchodcov NÁDEJ	14
Domov pre osamelých rodičov	17
Jedálne pre dôchodcov	19
Domy s opatrovateľskou službou	22
Kluby dôchodcov – všeobecne	26
Klub dôchodcov č. 1, Horná ul.	27
Klub dôchodcov č. 2, Kráľovská ul.	30
Klub dôchodcov č. 3, Narcisová ul.	33
Klub zdravotne postihnutých občanov	36
Útulok	39
Terénna opatrovateľská služba	42
Správa OSS	44
Prehľad vybraných úkonov OSS v roku 2004	45
Personálne údaje	48
Ročná účtovná závierka	49
Vývoj hospodárenia OSS v rokoch 1996-2004	54
Stav majetku OSS	55
Naši sponzori	56
Obsah	58
Contents	59

Organisation for welfare work

ANNUAL REPORT 2004

CONTENTS

Foreword

Review of afford services and furnishings

Contacts

Activities OWW and its furnishings

Public nursery

Home of social services for children

Home for pensioners

Home for lonely parents

Canteens for pensioners

Houses with keeping service

Seniors' clubs

On health handicapped citizens club

Keeping service at home

Shelter

OWW administration

Review of selected operations OWW in the year 2004

Personnel dates

Financial reports

Development of economy of OEE during 1996 – 2004

State of property of OWW

Our sponsors

Spracoval:

kolektív zamestnancov OSS mesta Šaľa pod
vedením Dr. Ľubora Gála

Štatutárny orgán:

Dr. Ľubor Gáll, riaditeľ

Jazyková úprava:

Mgr. Jarmila Sedláková

Fotografie:

archív OSS

Tlač:

Reklama Plus, Šaľa

Vyšlo nákladom 250 ks v marci 2005.